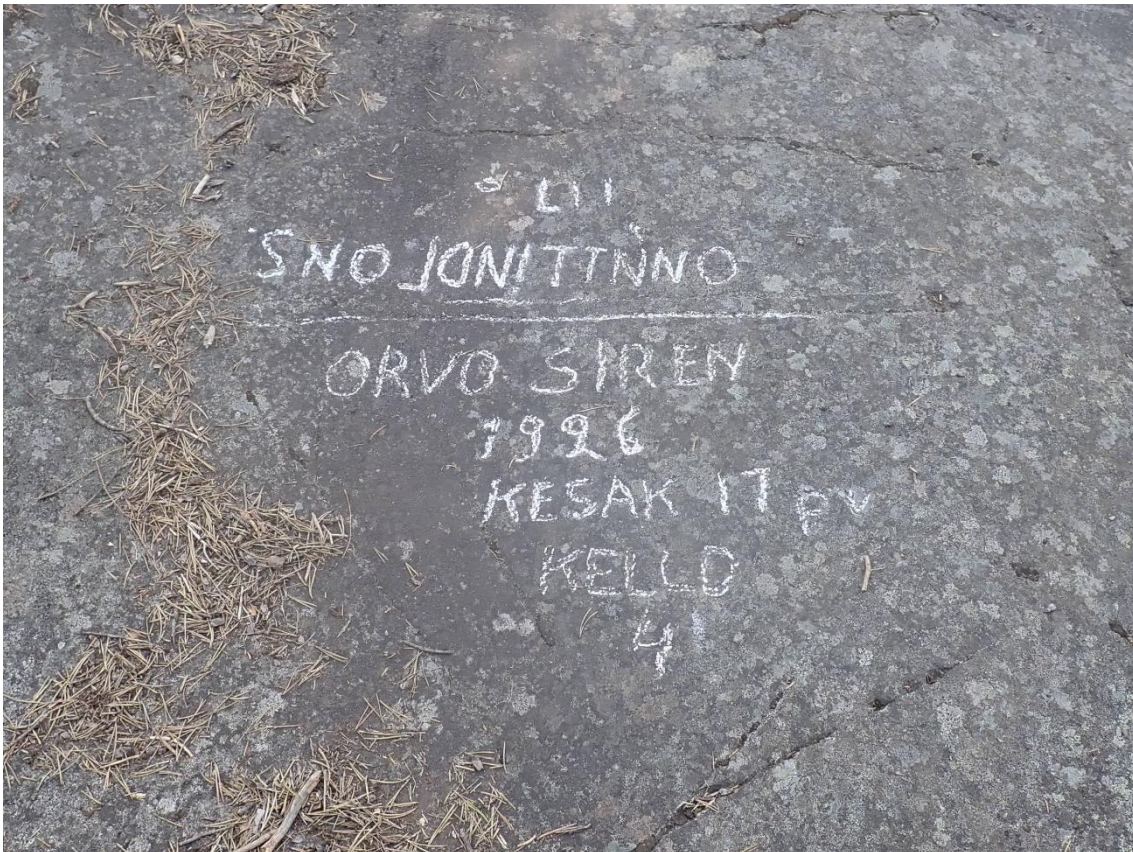


TAMPEREEN KAUPUNKI

Kaupin urheilupuiston arkeologinen selvitys

Raportti

DONNA ID 4 982 997



Sisällysluettelo

1	Johdanto.....	2
2	Inventointityö.....	2
3	Perustietoa tutkimusalueesta	2
3.1	Arkeologisista tutkimuksista.....	3
3.2	Varhaisin historiallinen asutus ja maankäyttö kartoissa	4
4	Kohteet.....	9
4.1	Tuomikallio	10
4.2	Kaupinpuisto (Uusi kohde)	18
4.3	Kaupin kivirakenne 2	20
4.4	Uudenkylänmetsä 1.....	23
4.5	Uudenkylänmetsä 2.....	24
5	Tulokset.....	25
6	Lähteet.....	27

Kartat

Kartta 1.	Selvitysalueen sijainti.....	1
Kartta 2.	Ote Senaatinkartasta vuodelta 1912.	3
Kartta 3.	Selvitysalueen itäosa isojaon (1753) kartassa.....	5
Kartta 4.	Selvitysalueen länsiosa, isojakokartta (1822).	6
Kartta 5.	1800-luvun loppupuolella laadittu pitäjänkartta on laadittu isojakokarttojen pohjalta.	7
Kartta 6.	Ote Tampereen asemakartasta vuodelta 1939.....	8
Kartta 7.	Selvityksessä esitetyt kohteet. MK 1 : 10 000.....	9
Kartta 8.	Tuomikallion tykkiasema vuoden 1946 ilmakuva. Taustalla nykyinen Tampereen kantakartta. MK 1 : 1000.	11
Kartta 9.	Tuomikallion tykkien sijainti. MK 1 : 1500. Taustakartta: Tampereen kaupungin kantakartta.	12
Kartta 10.	Ote Tampereen asemakartasta vuodelta 1939.	21
Kartta 11.	Kaupin ampumarata vuoden 1953 peruskartassa.	22
Kartta 12.	Kaupin ampumaradan alue nykyisin kaupungin kantakartalla.	22
Kartta 13.	Maastossa tarkastetut alueet.	25

16.11.2020

Kaupin urheilupuiston arkeologinen selvitys

Tiivistelmä

Kulttuuriympäristöpalvelut Heiskanen & Luoto Oy teki huhtikuussa 2020 arkeologisen inventoinnin Kaupin urheilupuiston alueella. Alue sijaitsee noin 3 kilometriä itään Tampereen ydinkeskustasta. Alue on havupuuvaltaista kallioista metsää, jossa risteilee runsaasti ulkoilupolkuja. Kaupin kansanpuistoksi nimettyä aluetta on kehitetty 1960 - 70-luvuilta alkaen urheilupuistoksi, jonka liikuntareitit ulottuvat Niihaman metsien halki Jyväskylätien saakka. Inventoinnissa pyrittiin paikantamaan alueella sijaitsevat mahdolliset muinaisjään-
nöskohteet sekä muut arkeologisoituneet kulttuuriympäristökohteet. Arkeologisen inventoinnin tilaaja oli Tampereen kaupunki ja se laadittiin FCG Suunnittelu ja tekniikka Oy:n alikonsulttina.

Arkistotiedot

Tutkimuksen laji: Arkeologinen tarkkuusinventointi

Tutkimuslaitos: Kulttuuriympäristöpalvelut Heiskanen & Luoto Oy

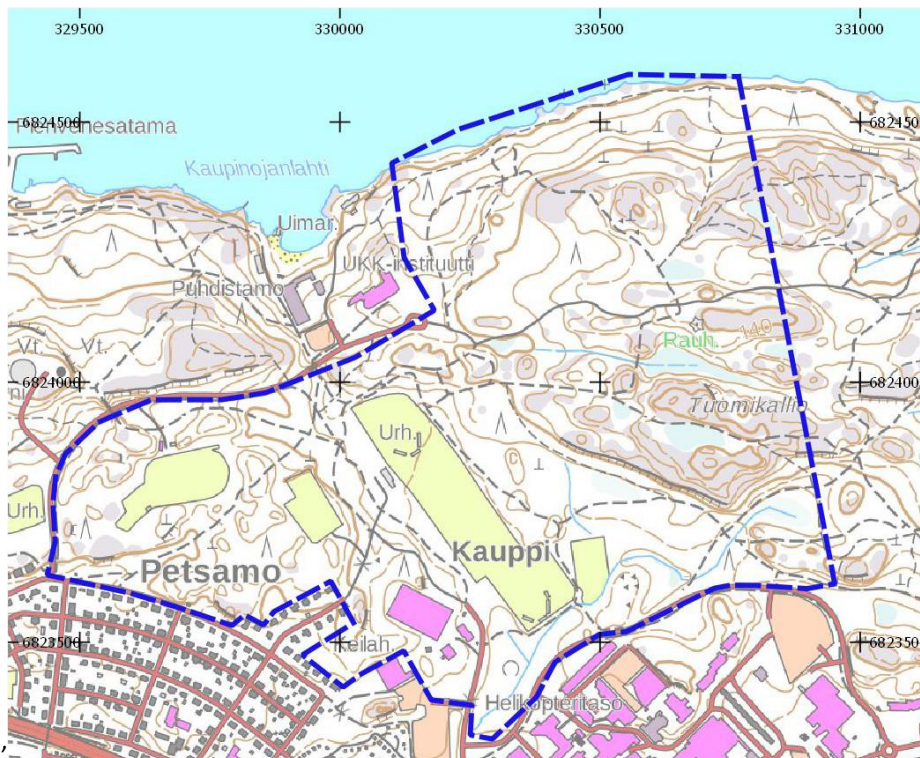
Inventoija: FM Kalle Luoto

Kenttätyöaika: 7.4.2020 ja 24.4.2020

Alkuperäinen tutkimuskertomus: Kulttuuriympäristöpalvelut Heiskanen & Luoto Oy:n arkisto

Tarkastetut kohteet: Tuomikallio, Uudenkylänmetsä 1-2, Kaupin kivirakenne

Aikaisemmat tutkimukset: inventointi Luoto 2004; inventointi Tiina Jäkärä 2008



Kartta 1. Selvitysalueen sijainti.

16.11.2020

1 Johdanto

Kaupin urheilupuiston alueella on voimassa asemakaava vuodelta 1969. Urheilupuiston alueelle ollaan parhaillaan suunnittelemassa pesäpallostadionia. Uusi asemakaava tarvitaan, jotta alueen rakentamista pystytään riittävästi ohjaamaan ja jotta alueen liikenne voidaan suunnitella sujuvaksi ja turvalliseksi. Yleissuunnitelman pohjaksi on selvitetty mm. liikennejärjestelyitä urheilukenttien ympäristössä ja latu- ja ulkoilureittien parantamista ja valaisemista. Tämä arkeologinen selvitys laadittiin kaavoituksen selvityksenä. Aikaisemmin alue on arkeologisesti inventoitu osana Kauppi-Niihaman osayleiskaava-alueen kulttuuriympäristöselvitystä. Inventoinnin maastotyöt tehtiin kahtena päivänä 7.4. ja 24.4.2020 ja jälkityöt huhti- ja toukokuussa 2020. Inventoinnissa ei paikannettu muinaisjäänköhteitä. Alueen historiasta kertovia entuudestaan tunnettuja rakenteita paikannettiin kaikki neljä, joista kaksi oli Pirkanmaan maakuntamuseon paikantamaa käytössä olevaa rajamerkkiä, yksi mahdollinen ampumaradan jäännös sekä yksi toisen maailmansodan aikainen ilmatorjunnan tuliasema. Uutena kohteena paikannettiin Näsijärven rannasta kalliopiiros.

2 Inventointityö

Esitöiden yhteydessä selvitettiin alueelta tunnetut muinaisjäänköhteet ja tutustuttiin alueen luonnonympäristöön ja historiaan. Esiselvityksen perustana käytettiin erityisesti Museoviraston muinaisjäänkörekisteriä, Pirkanmaan maakuntamuseon Siiri-tietokantaa ja aiempia tutkimuskertomuksia. Historiallisen ajan muinaisjäänköksiä tarkasteltiin paikallishistoriateosten (Tampereen historia 1 ja 2, Messukylän historia I) ja aluetta kuvaavan historiallisen karttamateriaalin avulla. Lisäksi tutustuttiin Puolustusvoimien SA -kuva aineistoon, josta löytyikin tuomikallion tykkiaseman rakentamisesta kertovia kuvia.

Maastotyövaiheessa kaava-alue tarkastettiin silmämääräisesti, erityisesti tunnettujen kohteiden ympäristöstä, Näsijärven ranta-alueilta sekä muuttuvan maankäytön alueiden lähiympäristössä. Erityistä huomiota kiinnitettiin alueen rantakallioihin, joista etsittiin uusia kalliohakkauksia. Maastotöiden yhteydessä tehdyt havainnot kirjattiin kirjallisiin muistiinpanoihin, GPS-laitteella sekä valokuvaamalla. Mittauksiin käytettiin Garmin Montana 610 merkkistä GPS-laitetta. Mittausten tukena käytettiin Tampereen kaupungin kantakartta aineistoa sekä ilmakuvia, jonka perusteella pystyttiin tarkentamaan mittaustuloksia, koska monet kohteet sijaitsivat mm. nykyisten rajalinjojen läheisyydessä. Kaikkiaan mittaustarkkuutena voidaan pitää 2 – 4 metriä.

Raportointivaiheessa analysoitiin maastotöiden yhteydessä kerätty aineisto sekä laadittiin raportti ja siihen liittyvät kartat. Raportin koordinaatit on ilmoitettu ETRS-TM35FIN -järjestelmän mukaisina. Inventointiin liittyvät digitaalivalokuvat ja raportin alkuperäiskappale on arkistoitu Heiskanen & Luoto Oy:n arkistoon Tampereella.

3 Perustietoa tutkimusalueesta

Kaupin urheilupuisto sijaitsee Näsijärven rannalla, Tampereen keskustasta koilliseen, ammattioppilaitosten ja keskussairaalan sekä Lapin, Petsamon, Kalevan ja Kissanmaan kaupunginosien pohjoispuolella. Kaupin urheilupuistoon rakennetut, laajalle ulottuvat valaistut reitit, monipuoliset kentät, pää- ja huoltorakennukset sekä katsomot ovat alueella korkean havumetsän rajaamina.

Laaja kansanpuisto on jo 1800-luvun lopulta alkaen kehittynyt tamperelaisten virkistys-, liikunta- ja urheilu-alueeksi. Liikuntapaikkoja on rakennettu pitkin 1900-lukua; suuri osa rakennelmista, rakennuksista ja reiteistä on 1960–70-luvuilta. Lähellä Näsijärven rantaa sijaitseva, presidentti Kekkoselle 80-vuotislahjaksi omistettu terveysliikunnan tutkimuskeskus, UKK-instituutti, on 1980-luvulta. Kaupin metsäinen ja maastoltaan

16.11.2020

vaihteleva alue on kaupungin kasvun myötä supistunut. Mm. alueen laidoilla sijainneet ravirata ja urheilumajana toiminut ampumaradan maja on jäänyt kaupungin kasvun alle.

Alueen rannan topografia on sen itäosassa melko jyrkkäpiirteinen kalliorantojen kohotessa paikoin jyrkästi kohti etelää. Maasto on tarkastelualueen länsiosassa matalapiirteisempää. Leimallista alueen topografialle on rantojen kalliisuus ja ylempien korkeustasojen alueiden kivikkoisuus.

Ennestään tunnetut lähiympäristön muinaismuistot ja kulttuuriperintökohteet painottuvat Näsijärven rannalle, esimerkiksi vesilaitoksen lähistöllä on rantakallioihin tehtyjä kaiveruksia. Kaava-alueella on Tuomikallion toisen maailmansodan aikainen ilmatorjuntatykkiasema. Lisäksi kaava-alueen läpi kulkee mm. 1950-luvun peruskartassa näkyvä kylänraja. Urheilukenttien kohdalla on ollut suojelusunnan ampumarata. Kaupin sairaalan kaavoituksen yhteydessä tehdyssä selvityksessä havaittiin ampumaradan jäänteitä, mutta niitä ei ole tarkemmin dokumentoitu. Kauppi on ollut Messukylän pitäjässä kaupungin takamaata ja sen läpi on saatettu kulkea Näsijärvelle.



Kartta 2. Ote Senaatinkartasta vuodelta 1912.

Alue on kartassa rakentamaton. Alueen varhaista maankäyttöä on kuvattu sanallisesti luvussa 3.2 3.2 Varhaisin historiallinen asutus ja maankäyttö kartoissa.

3.1 Arkeologisista tutkimuksista

Tampereen kiinteitä muinaisjäännöksiä inventoitiin ensimmäisen kerran vuonna 1971 (Räty 1971-72). Tampereen koko kaupunki inventointiin Tampereen museoiden toimesta (nyk. Pirkanmaan maakuntamuseo)

16.11.2020

vuonna 1994-1995. inventoinnin kenttätyöt suoritti HuK Teija Nurminen vuoden 1994 touko-kesäkuussa ja raportin kirjoitti Ulla Rajala talvella 1995. Vuonna 2004 inventoitiin Kauppi-Niihama -aluetta tarkemmin kulttuuriympäristöinventoinnissa (Heiskanen ja Luoto 2004). Aluetta sivuva selvitys tehtiin TAYS:n suunnittelun yhteydessä vuonna 2008 (Jäkärä). Muista tutkimuksista mainittakoon vuonna 2016 tehty Koukkuniemen inventointi (Kirsi Luoto) sekä Adelin ja Soinisen tarkastus 2015. Aluetta on tarkasteltu yleisellä tasolla myös vuoden 2016-2017 yleiskaavainventoinnissa (Raninen).

3.2 Varhaisin historiallinen asutus ja maankäyttö kartoissa

Selvityksen kohteena olevan alueen maat ovat kuuluneet Messukylän Takahuhdin kylän taloille. Karttojen perusteella asutusta ei alueella näyttäisi tuolloin sijainneen. Alueella on ollut pieniä peltoaloja. Muista kohteista mainittakoon, että alueen läpi on kulkenut Tammerkosken jakokunnan ja Takahuhdin kylän välinen raja, joka näkyy jo isojakokartoissa (ks. kartat 3 ja 4). Maastotöiden yhteydessä rajalinja tarkastettiin, mutta rajamerkkejä ei havaittu. erityistä huomiota kiinnitettiin Näsijärven rannan läheisyydessä sijainneeseen rajapisteeseen, mutta paikalla ei havaittu rajamerkkiä sopivaa rakennetta.

Maatalouden merkityksen vähentyessä ja kaupungin maaomistuksen lisääntyessä 1950-luvulta alkaen ovat pellot suurelta osin metsittyneet tai metsitetty. Osa entisistä pelloista on hyödynnetty mm. Kaupin pallokenttien ja vinttikoiraratojen pohjana. Urheilukenttiä ei kuitenkaan voida pitää maatalouteen liittyvänä avoimena maisematilana, vaan enemmänkin 1900-luvun lopun virkistyskäytön maisemana.

Keskustan läheisyyden takia 1970-luvulta alkanutta rakennuskautta leimaa virkistys- terveys- ja vapaa-aika. Tällöin Kaupin kansanpuistosta kehittyi nykyinen urheilupuisto. Näkyviä rakenteita ovat vinttikoirarata, urheilu-, tennis-, jousiammunta-, jalkapallo- ja pesäpallokentät, jotka raivattiin pääosin entisille pelloille. Näiden lisäksi on lukuisia valaistuja ulkoilureittejä.

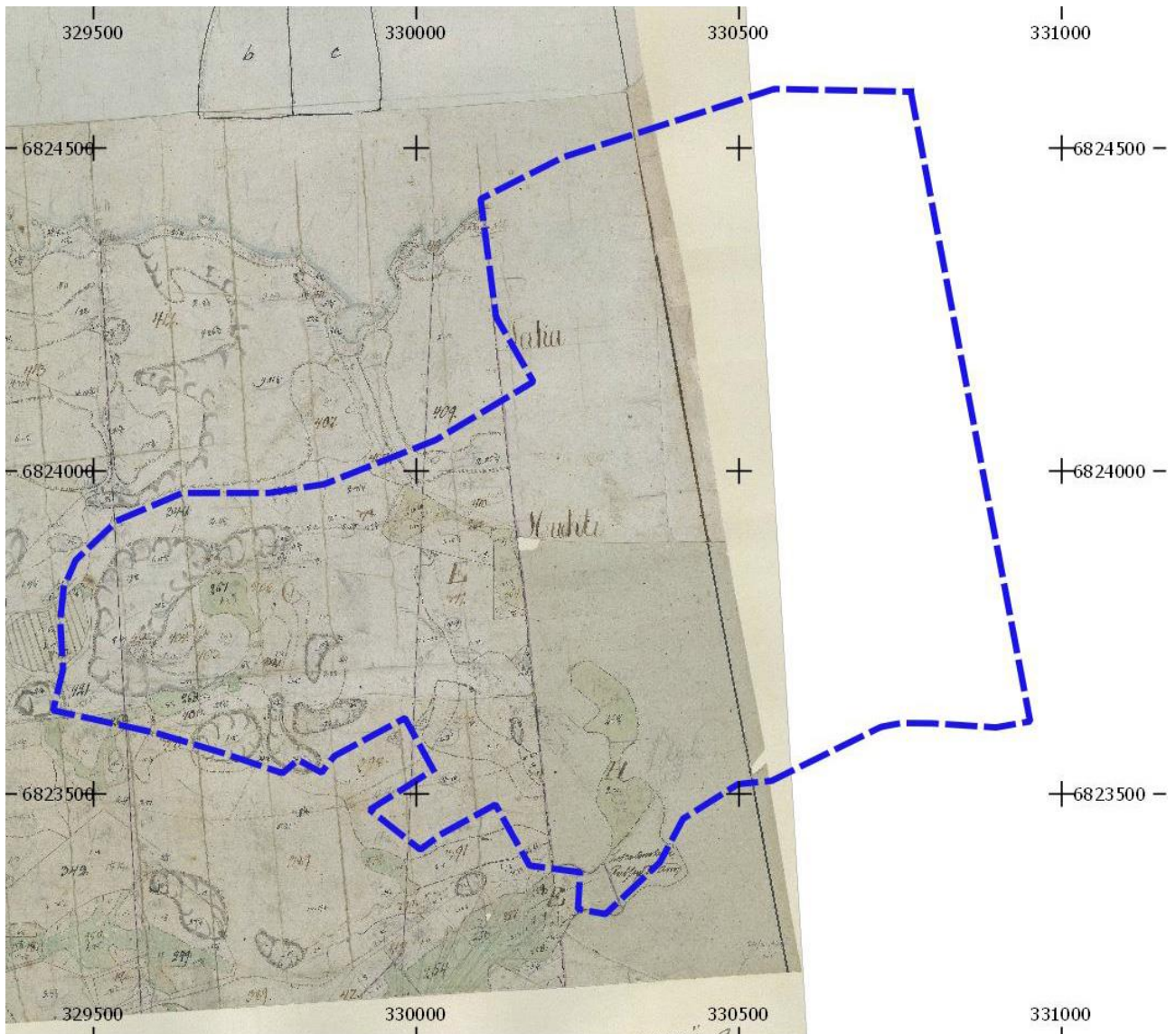
Tielinjat ovat suhteellisen nuoria Kauppi-Niihaman alueella. Vanhimpia on Kaupinjoelle vienyt tie, joka näkyy jo 1800-luvun loppupuolen kartoissa. Nykyinen UKK-instituutille vievä Kaupinpuistokatu noudattaa osittain vanhaa Kapinajan sahalle vienyttä tielinjaa. Niihamassa on nähtävissä 1800-luvun kartoissa harva polkuverkko, joka suuntautuu pääsääntöisesti kyläalueelta Näsijärven rantaan.

Kauppi on historiallisesti kuulunut Messukylän pitäjään. Tampereen kaupungin kasvaessa on Tammerkosken itäpuolella oleva Messukylän pitäjä vähitellen liitetty Tampereen kaupunkiin. Ensimmäinen liitos oli Kyttälä vuonna 1877. Sitä seurasivat Järvensivu ja Hatanpää. Lopullisesti Messukylä liitettiin Tampereeseen vuonna 1947.

Historiallisesti Näsijärven ja Messukylän peltovainioiden väliin jäänyt laaja mäkinen metsävyöhyke kuului Takahuhdin kylään. 1540-luvulla tässä entiseen Suur-Pirkkalaan kuuluneen kylässä oli 23 taloa. Tiivis ryhmäkylä sijaitsi Alasjärven eteläpuolella peltojen keskellä. Lähistöllä oli myös toinen suurkylä, Messukylä. Tampereen kaupungin laajetessa itään päin on asutus levinnyt pääasiassa Messukylän vanhoille peltoaukeille. Kaupin pohjoisrajan on Näsijärven puolella muodostanut Kauppi-Niihaman kallio- ja metsäalue. Kaupin puoli liitettiin kaupunkiin 1800-luvulla ja sen historia on enemmän kaupungin kasvua. Kaupin varhainen muokkaus alkoi niityistä, jotka sijoituivat Kaupin mäkin välisiin notkelmiin. Myöhemmin niityt raivattiin pelloiksi, jotka nykyisin ovat kadonneet mm. sairaaloiden ja urheilukenttien alle.

Kaupin kansanpuistoksi nimetty alue kehitettiin 1960/70-luvulta alkaen nykyiseksi urheilupuistoksi, jonka monipuoliset ja laajat liikuntareitit ulottuvat Niihaman metsien halki aina Jyväskylätiehen saakka.

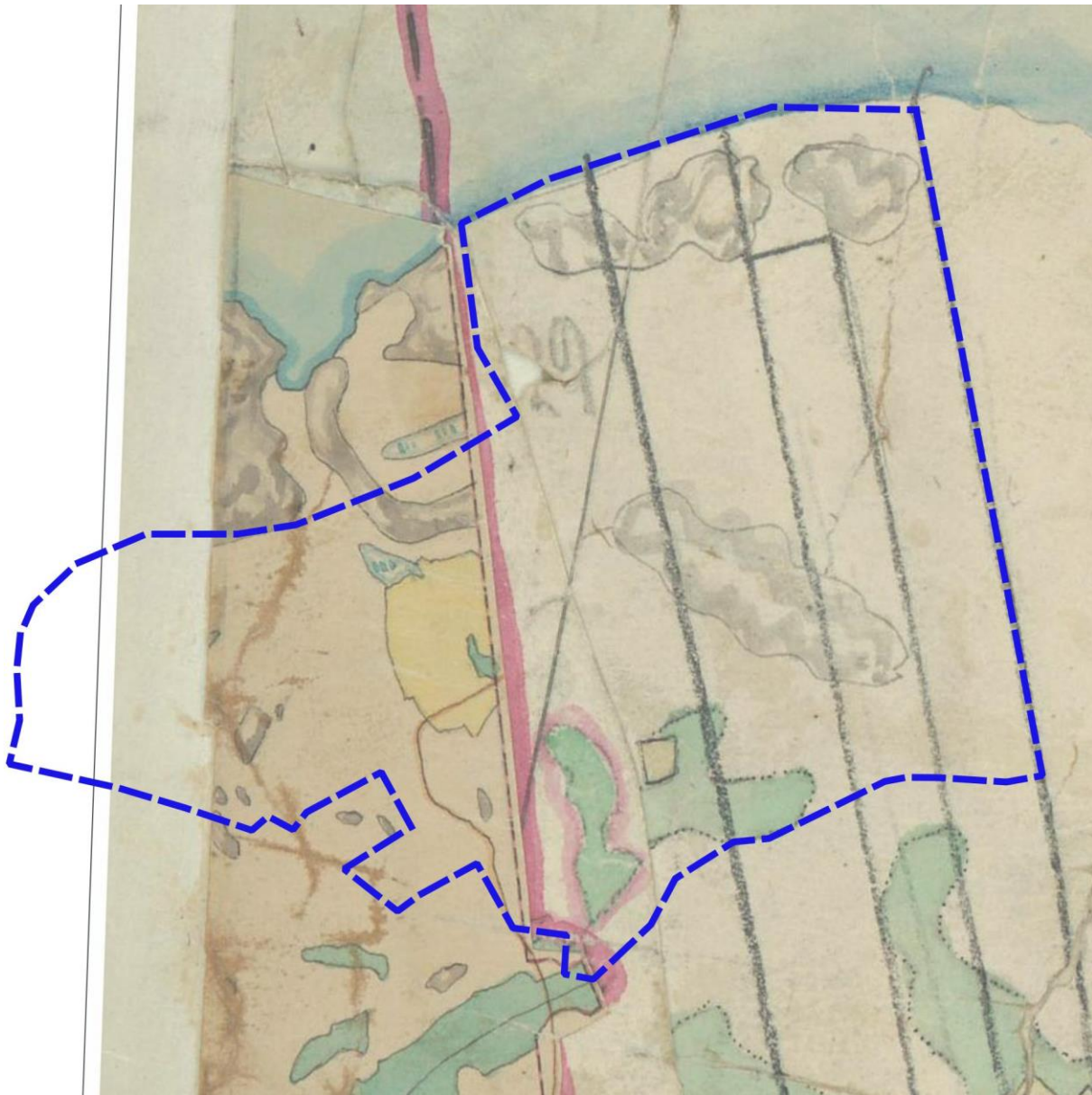
16.11.2020



Kartta 4. Selvitysalueen länsiosa, isojakokartta (1822).

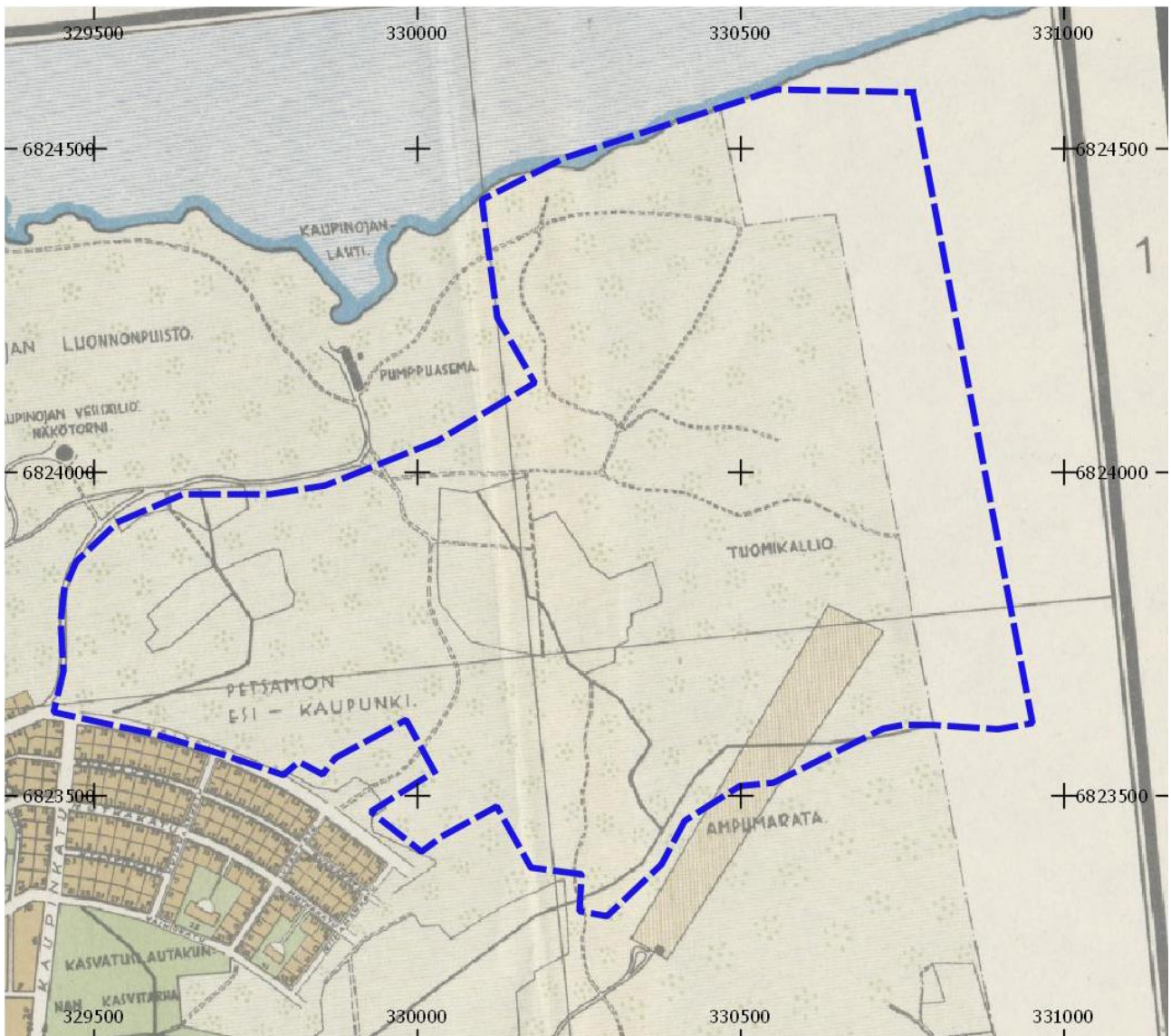
Karttaan on merkitty niittyjä maaston alaviin paikkoihin sekä voimakkaimmat maastonmuodot. Alueen varhaista maankäyttöä on kuvattu sanallisesti luvussa 3.2 3.2 Varhaisin historiallinen asutus ja maankäyttö kartoissa.

16.11.2020



Kartta 5. 1800-luvun loppupuolella laadittu pitäjänkartta on laadittu isojakokarttojen pohjalta.

16.11.2020



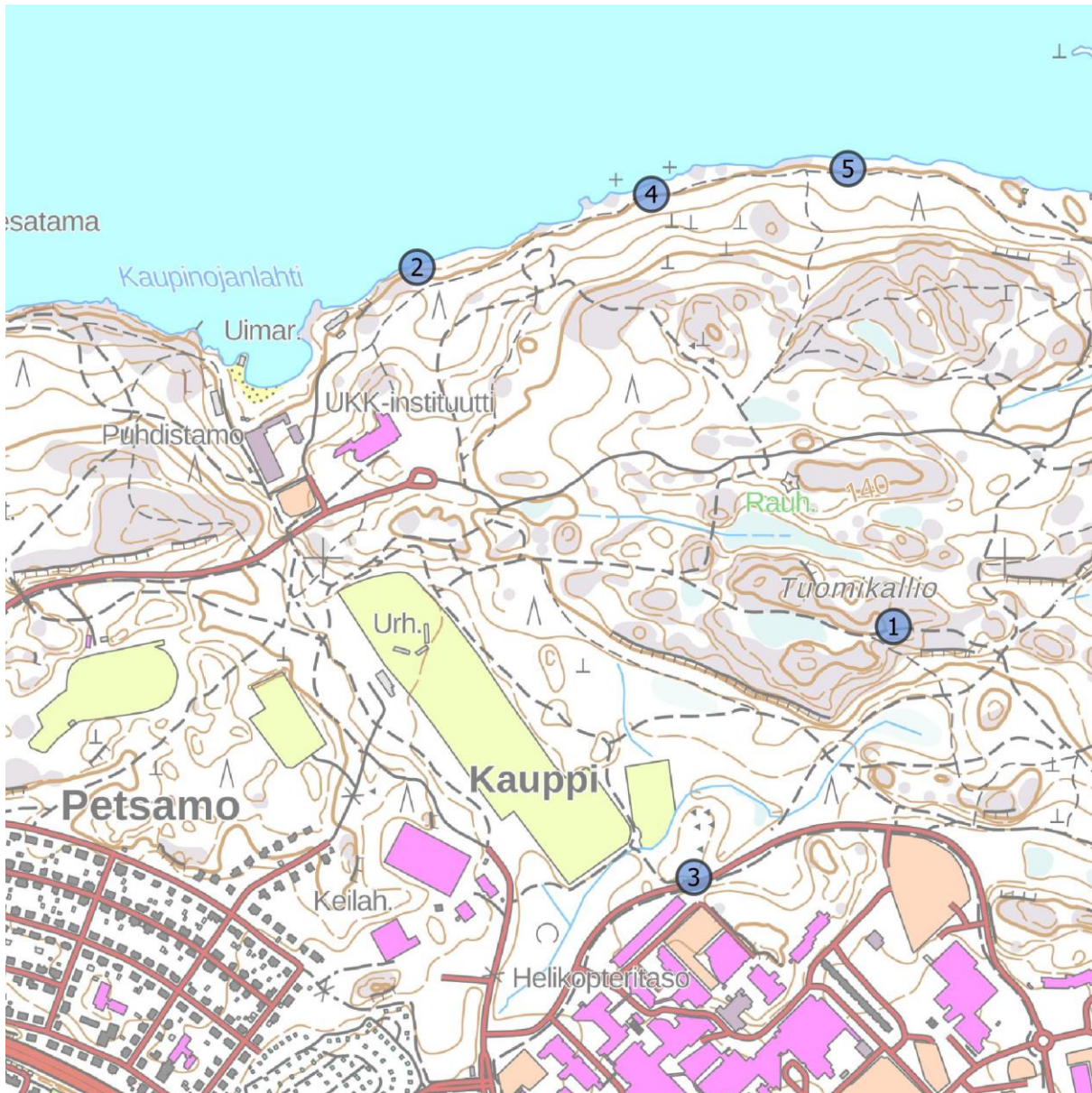
Kartta 6. Ote Tampereen asemakartasta vuodelta 1939.

Vuonna 1939 alueen itäreuna oli vielä Messukylää eikä alueen maankäyttöä esitetä kartassa. Tampereen puolella kartassa näkyy ampumarata selvitysalueen kaakkoisosassa. Tarkastelualueen läpi kulkee myös muutamia polkuja kartassa.

16.11.2020

4 Kohteet

Pirkanmaan maakuntamuseon Siiri -tietokannassa on kohde Uudenkylänmetsä 1-2. Tämä kohde on jaettu tässä raportissa kahdeksi erilliseksi kohteeksi.



Kartta 7. Selvityksessä esitetyt kohteet. MK 1 : 10 000.

16.11.2020

4.1 Tuomikallio

Nimi: Tuomikallio

Kunta/kylä/kiinteistö: Kauppi

Laji: muu kulttuuriperintökohde

Ajoitus: uusi aika, 1940-luku

Muinaisj.tyyppi: puolustusvarustukset

Lukumäärä: 8

Koordinaatit: N 6823899, E 330836, Z: 135 - 140 m.mpy

Koordinaatti selite: GPS mittaus

löydöt: ei täytetty

Aiemmat tutkimukset: Inventointi 2004, Luoto ja Inventointi 2016-2017, Raninen

Paikalla on jatkosodan aikaisia ilmatorjuntatykkien betonialustoja. Tuomikalliolle rakennettiin kuusi tykkiä käsittävä ilmatorjunnan tuliasema kesällä 1944. Myöhemmin tykit poistettiin ja ne siirrettiin armeijan varastoihin. Paikalle on palautettu yksi tykki sodan aikaiselle betonijalustalleen vuonna 2003. Kuusi tykkijalustaa (numerot 1-6) voi helposti havaita kallioisessa maastossa, jossa kasvaa pääasiassa mäntyjä ja kuusia. Rakenteiden päälle on kasvanut hieman sammalta. Alustojen lisäksi tarkastuksen yhteydessä alueella havaittiin mahdollisesti tuliasemaan liittyviä rakenteita. Paikalle pystytetyn muistotykin kiinnitys poikkeaa alustojen alkuperäisestä kiinnityksestä, joka on tapahtunut 12 pultilla. Kyse saattaa olla rannikkotykkistössä tapahtuneesta lavetin modifioinnista.

Jalustat ovat toistensa kaltaisia betonista valettuja kahdeksankulmaisia rakennelmia, joiden keskellä on tykin kiinnittämistä varten 12 betoniin valettua pulttia. Jalustan halkaisija on 4 metriä, ja niiden korkeus maanpinnasta hieman vaihtelee. Jalustat ovat säännöllisiä kahdeksankulmiota, joiden yhden sivun leveys on noin 1,67 metriä ja kokonaisleveys noin 4 metriä. Rakenteen poikki kulkee V:n mallinen, 29 cm leveä tasapohjainen syvennys. Neljän sivun ulkoseinämän keskellä on rakenteen yläpäästä alkava suorakulmainen 16 cm syvä ura. Rakenteen keskellä on 1,35 m leveä ja 2 cm syvä ympyrän mallinen kohta, jossa V-ura ei kulje. Pyöreää osaa reunustaa kaksitoista rakenteeseen kiinnivalettua pulttia. Keskellä ympyränmuotoista osaa on 0,47 m leveä pyöreä syvennys.

Jalustojen korkeudet maanpinnasta:

1. 20 – 70 cm
2. 50 – 80 cm
3. 110 cm
4. 100 – 110 cm
5. 45 – 100 cm
6. 30 cm

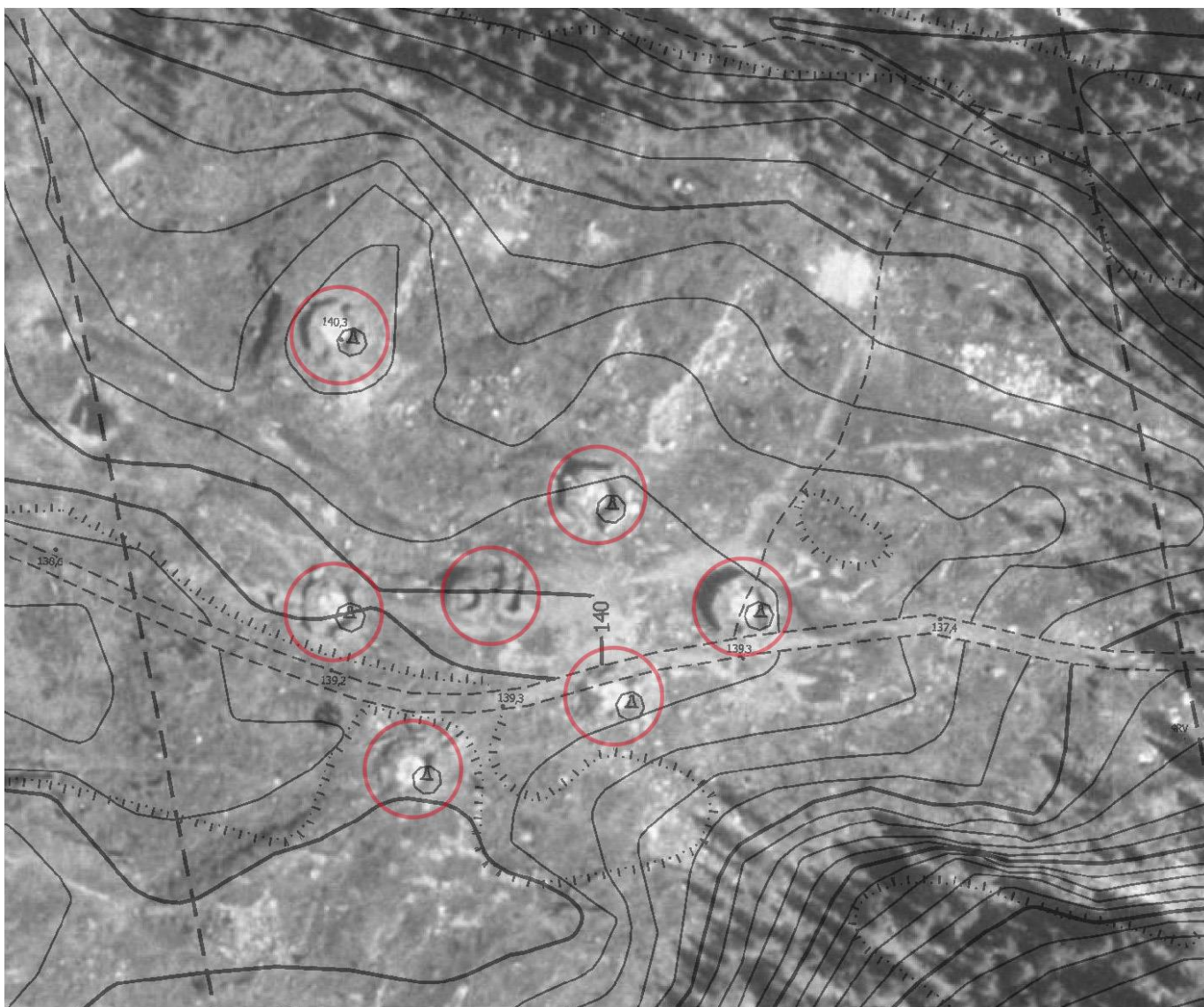
Jalustojen keskellä on todennäköisesti tulenjohtopaikka (7). Kyseessä on noin 4 x 4 metrin kokoinen ja noin 0,7 metriä syvä kallion louhittu kuoppa.

Kolmesta betonikuutiosta koostuva rakenne jalustojen itäpuolella voi liittyä tuliaseman mittaus-, tähtäys- tai viestilaitteisiin (8). Kyseessä on kolme alustojen kaltaisesta betonista valettua kuutiota, joiden koko on noin 0,5 metriä x 0,5 metriä x 0,5 metriä.

16.11.2020

Mielenkiintoisen lisän tuliaseaman rakenteeseen tuo Tampereen kaupungin ilmakuva vuodelta 1946, jossa tuliaseaman betonirakenteet ovat selkeästi näkyvissä. Kun ilmakuva verrataan syksyllä 1944 otettuihin kuviin (SA kuva), huomataan, että kohteesta on mitä ilmeisimmin purettu kaikki puurakenteet. Ilmakuvasa 1946 ja vuoden 1944 kuvissa huomio kiinnittyy myös siihen, että koko Tuomikallion laki on ollut puuton. Nykyinen puusto on kasvanut paikalle viimeisen 75 vuoden aikana.

Kohteiden paikantamisen perustana käytettiin kantakartta-aineistoa, gps mittauksia sekä vanhoja ilmapalokuvia. Mittatietoja yhdistelemällä päästiin kohteiden paikantamisessa noin 2 – 4 metrin tarkkuuteen.



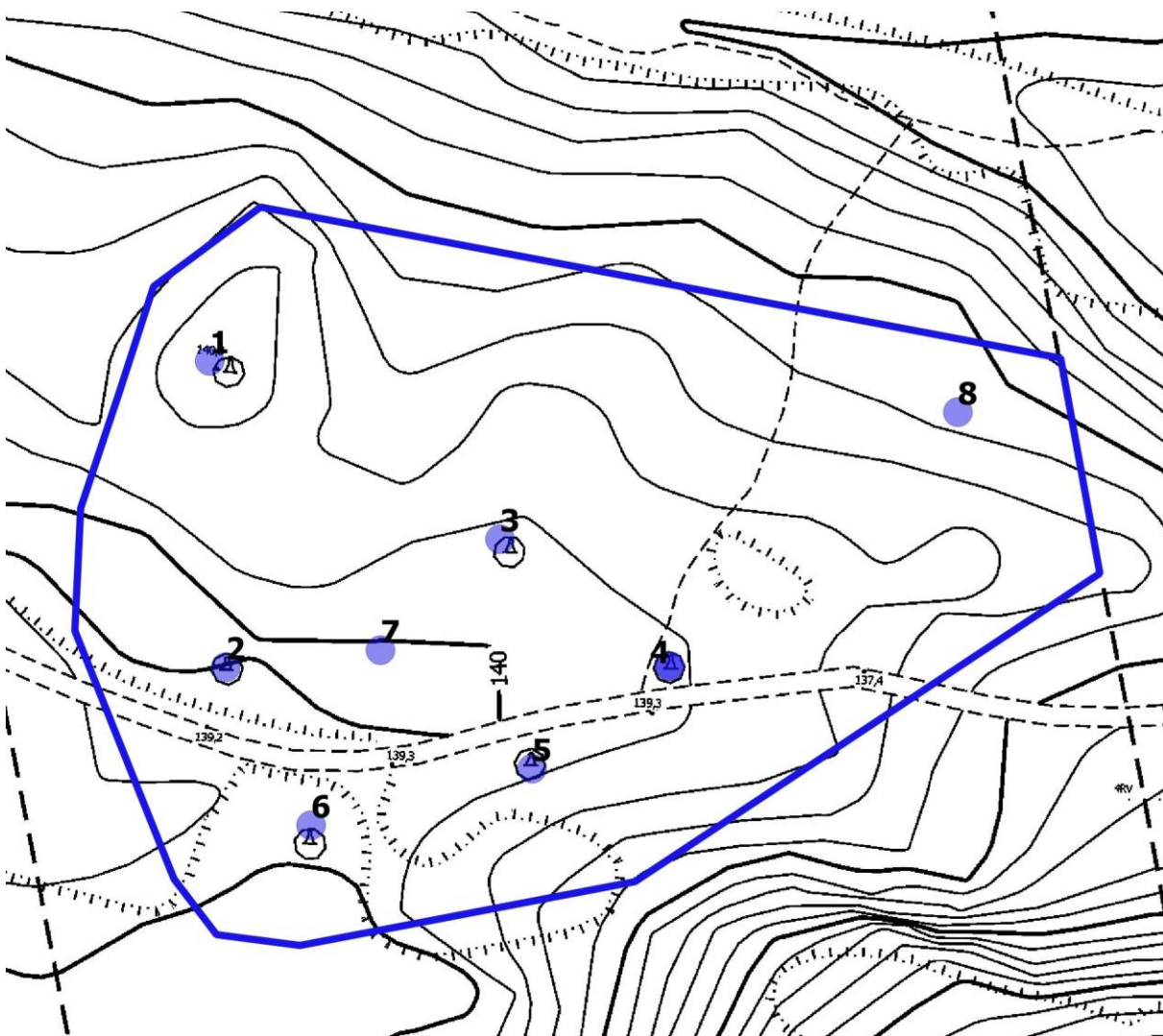
Kartta 8. Tuomikallion tykkiasema vuoden 1946 ilmakuvasa. Taustalla nykyinen Tampereen kantakartta. MK 1 : 1000.

Karttaan on korostettu punaisella värillä tykkien (1-6) paikat sekä oletettu tulenjohtopaikka niiden keskellä. Tykkiasema sijaitsee Tuomikallion laella.

16.11.2020

Taulukko 1. Tykkien koordinaatit.

numero	Kohde	N koordinaatti	E koordinaatti
1	tykki 1	N = 6823939	E = 330775
2	tykki 2	N = 6823898	E = 330775
3	tykki 3	N = 6823915	E = 330814
4	tykki 4	N = 6823899	E = 330836
5	tykki 5	N = 6823885	E = 330817
6	tykki 6	N = 6823875	E = 330787
7J	tulenjohtopaikka	N = 6823895	E = 330804
8	kolme betonikuutiota	N = 6823921	E = 330880



Kartta 9. Tuomikallion tykkien sijainti. MK 1 : 1500. Taustakartta: Tampereen kaupungin kantakartta.

16.11.2020



Kuva 1. Muistotykki jalustan 4 päällä.



Kuva 2. Ilmatorjuntatykin nro 7 betoninen jalusta. Jalusta on sammaloitunut ja ympärillä kasvaa puustoa.

16.11.2020



Kuva 3. Kallioon louhittu mahdollinen tulenjohtopaikka tuliaseman keskellä.



Kuva 4. Betonista valettu tykkijalusta nro 2. Jalusta on sammaloitunut ja sen vieressä kasvaa kuusia.

16.11.2020



Kuva 5. Yksityiskohta jalustan 3 betonirakenteesta.

16.11.2020



Kuva 6. Rakenteeseen 8 kuuluva betonikuutio. Rakenteen ympärillä kasvaa varvikkoa ja päällä sammalta. Sijaintikuva seuraavassa kuvassa.



Kuva 7. Rakenteeseen 8 kuuluvien betonikuutioiden havainnointi maastossa on hankalaa. Rakenteen ympärillä kasvaa puustoa.

16.11.2020



Kuva 8. Tampereen ilmatorjunta 1944. Rakenteilla oleva uusi 88 mm:n ilmatorjuntapatteri, 72.Rask.It.Ptri. Yleiskuva patterin tuliasema-alueelta. Puusto tuliaseman ympäriltä on kaadettu. Tampere 1944.09.01. Kuvalähde: SA-kuva.



Kuva 9. Tampereen ilmatorjunta 1944. 72.Rask.It.Ptri. Yleiskuvia patterin tuliaseman rakennustyömaalta. Kuvassa on etualalla ilmatorjuntatykki ja ihmisiä sen ympärillä. Tampere 1944.09.01. Kuvalähde: SA-kuva.

16.11.2020

4.2 Kaupinpuisto (Uusi kohde)

Nimi: Kaupinpuisto
Kunta/kylä/kiinteistö: Tampere
Laji: muu kulttuuriperintökohde
Ajoitus: historiallinen aika
Muinaisj.tyyppi: taide, muistomerkit
Lukumäärä: 1

Koordinaatit: N 6824425, E 330138, Z 97 m.mpy

Koord.selite: GPS mittaus

löydöt: ei täytetty

Aiemmat tutkimukset: ei täytetty

Näsijärven rantakalliolla Kaupinojan saunalta noin 120 metriä länsiluoteeseen on avokalliolla 60 x 60 cm koinen kalliopiiirros, josta erottuu kirjaimia.

Selkeämpi teksti on luettavissa metsän suunnasta kohti Näsijärveä:

ORVO SIREN

1926

KESAK 17 pv

KELLO

4

Ilmeisesti toinen teksti, joka tyylillisesti vastaa edellistä, on luettavissa rannansuunnasta kohti metsää (eli edelliseen katsottuna vastakkaiseen suuntaan). Näin tulkittuna teksti voisi olla:

ONNI LINDT ONS.

117

Eli kyseessä voisi olla Onni Lindt nimisen henkilön nimi sekä jotain muuta, jota on vaikea tulkita.

Hieman näiden tekstien alapuolella on allekkain kirjaimet EJ sekä KD.

Mainittakoon, että Orvo Sirén niminen henkilö pääsi Kommunistisen nuorisoliiton (SKNL) Tampereen osastosta SKP:n jäseneksi 1930-luvulla (Saaritsa & Teräs 2003: 81; Aastinki et al. 2007:81). Ilmeisesti Sirén toimi nuorisoliitossa johtotehtävissä. Saman niminen henkilö on ollut myös urheiluseura Tampereen Ponteva jäsen (Työväen urheilulehti, 07.12.1929 no 48-49).

16.11.2020



Kuva 10. Kuvan keskellä näkyy loivaan silokallioon hakattu teksti, jota on kuvaa varten vahvistettu liidulla. Teksti sijoittuu avokallion yläosaan.



Kuva 11. Lähikuva silokallioon hakatusta tekstistä. Kuvassa on myös mitta mittakaavan hahmottamiseksi. Selkeimmin kuvasta on luettavissa teksti: ORVO SIREN, 1926, KESAK 17 pv, KELLO 4.

16.11.2020

4.3 Kaupin kivirakenne 2

Nimi: Kaupin kivirakenne 2
Kunta/kylä/kiinteistö: Tampere
Laji: muu kulttuuriperintökohde
Ajoitus: historiallinen aika
Muinaisj.tyyppi: kivirakenteet
Lukumäärä: 1

Koordinaatit: N 6823530, E 330545, Z 112 m.mpy
Koordinaattiselite: GPS mittaus
löydöt: ei täytetty
Aiemmat tutkimukset: Inventointi 2008, Tiina Jäkärä

Kivirakenne on kylmämuurattu noin 1-3 metriä korkea ja alaosastaan 1,4 metriä leveä. Rakenne kapenee ylöspäin ja on yläosastaan noin 0,6 metriä leveä. Päällimmäisenä on noin 10 cm kerros betonia. Näkyvissä on noin 1 metrin levyinen kaista rakennetta. Vuoden 1961 peruskartalla näkyy paikalla samansuuntaisia rakenteita. Todennäköisesti kyseessä on suojeluskunnan 1920-luvulla perustamaan ampumarataan liittyvä rakennelma.

Nykyisin kivirakenne sijaitsee Arvo Ylpön kadun ja Kaupin metsään johtavan hiekkatien risteyksessä lähellä suojatietä. Ympäröivää maastoa on muokattu voimakkaasti, kohteen eteläpuolelle on rakennettu sairaalan rakennuksia ja pohjoispuolella, osittain kohteen päällä, on useita noin 100 metriä pitkä ja noin 50 metriä leveä lohkokivistä ja täyttömaasta koottu noin 2 metriä korkea maakasa. Ilmeisesti maakasa liittyy alueen rakennustöihin 1970-luvulla.

Ampumarata majoineen katosi vähitellen sotien jälkeen yliopistollisen sairaalan laajentumisen myötä ja alueen kehittyessä liikunta-alueena. Mikäli kyseessä on ampumarataan liittyvä jäännös, on kyseessä Kaupin alueen varhaiseen urheilukäyttöön liittyvä rakenne. Ampumaradan muut näyttösuojat ja ampumapaikat ovat todennäköisesti tuhoutuneet sairaalan rakennustöissä.

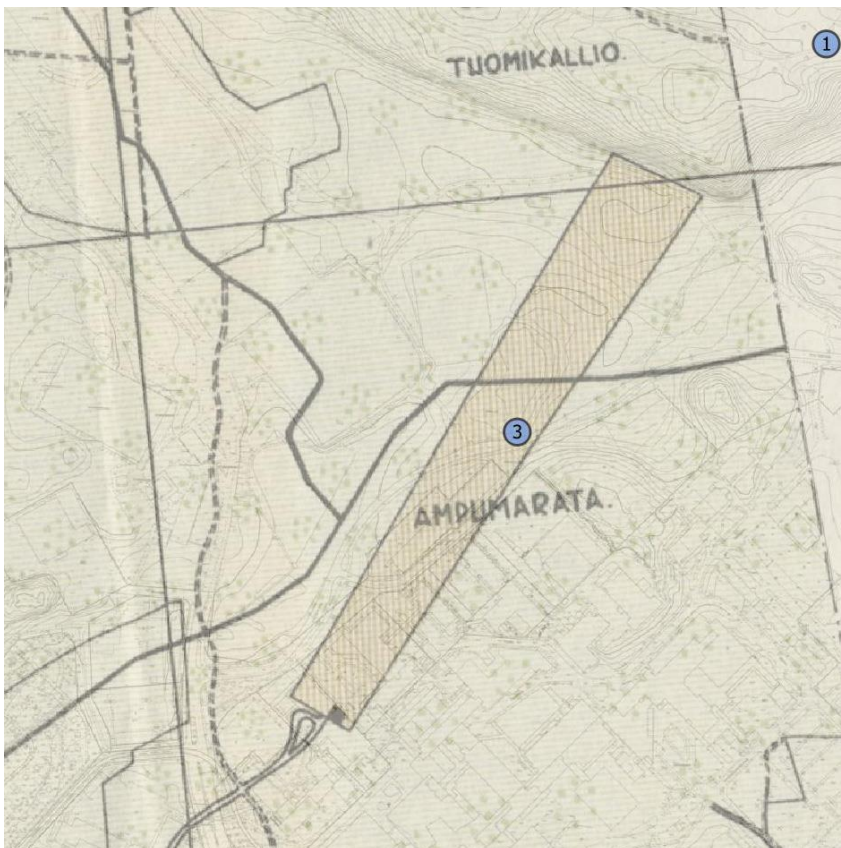
Ampuminen ampumaradalla on tapahtunut lounaasta kohti koillista ja Tuomikalliota. Kohde Kaupin kivirakenne 2 sijaitsee 300 metrin etäisyydellä entisestä urheilumajasta. Lähempänä urheilumajaa sijainneet 50 ja 150 metrin ampumapaikat ovat jääneet sairaalarakennusten alle, kuten myös itse urheilumaja.

Mahdollisen näyttösuojan säilyneisyys on oma kysymyksensä, sillä näyttösuojan kohdalla on nykyisin täyttömaata ja kiveä. Kivikasan alla saattaa olla säilynyt osia rakenteesta, mutta tästä ei voitu varmistua inventoinnin yhteydessä.

16.11.2020



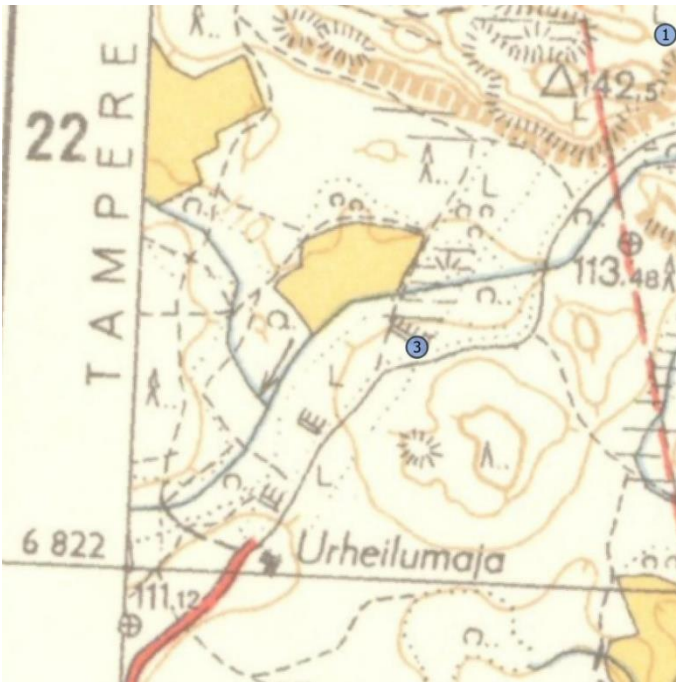
Kuva 12. Kaupin kivirakenne 2 huhtikuussa 2020. Kuvattu etelästä. Kivirakennetta on kuvattu sanallisesti aiemmin tekstissä.



Kartta 10. Ote Tampereen asemakartasta vuodelta 1939.

Kartassa näkyy Kaupin ampumarata, jonka keskivaiheilla Kaupin kivirakenne 2 (merkitty karttaan numerolla 3) sijaitsee. Karttaotteen koilliskulmaan on merkitty Tuomikallio numerolla 1.

16.11.2020



Kartta 11. Kaupin ampumarata vuoden 1953 peruskartassa.

Ampumarata näkyy kartassa avoimeksi merkittynä ratana Urheilumajan ja Tuomikallion välillä. Radalle on merkitty useita näyttösuoja. Kaupin kivirakenne 2 (merkitty karttaan numerolla 3) sijaitsee yhden karttaan merkityn näyttösuojan kohdalla. Karttaotteen koilliskulmaan on merkitty Tuomikallio numerolla 1.



Kartta 12. Kaupin ampumaradan alue nykyisin kaupungin kantakartalla.

Kaupin kivirakenne 2 (merkitty karttaan numerolla 3) sijaitsee yliopistollisen sairaalan alueen pohjoispuolella. Karttaotteen koilliskulmaan on merkitty Tuomikallio numerolla 1.

16.11.2020

4.4 Uudenkylänmetsä 1

Nimi: Uudenkylänmetsä

Kunta/kylä/kiinteistö: Tampere

Laji: muu kohde

Ajoitus: historiallinen aika

Muinaisj.tyyppi: kivirakenteet, rajamerkit

Lukumäärä: 1

Koordinaatit: N 6824532, E 330481, Z 99 m.mpy

Koordinaattiselite: Kantakartalla kohteen sijainti

löydöt: ei täytetty

Aiemmat tutkimukset: Tarkastus Vadim Adel ja Tuija Liisa Soininen 2015

Rajamerkki on merkitty Tampereen kaupungin kantakarttaan numerolla 182. Sama numero on noin 0,6 metriä korkeassa pystykivessä. Paikalla on myös noin 1 m x 1 m kokoinen tukikiveys.



Kuva 13. Rajamerkki uudenkylänmetsä 1 on keskellä polkua oleva pystykivi.



Kuva 14. Lähikuva rajamerkistä, johon on hakattu numero 182.

16.11.2020

4.5 Uudenkylänmetsä 2

Nimi: Uudenkylänmetsä

Kunta/kylä/kiinteistö: Tampere

Laji: muu kohde

Ajoitus: historiallinen aika

Muinaisj.tyyppi: kivirakenteet, rajamerkit

Lukumäärä: 1

Koordinaatit: N 6824570, E 330770, Z 99 m.mpy

Koordinaattiselite: Kantakartalla kohteen sijainti

löydöt: ei täytetty

Aiemmat tutkimukset: Tarkastus Vadim Adel ja Tuija Liisa Soininen 2015

Rajamerkki on merkitty Tampereen kaupungin kantakarttaan numerolla 176. Sama numero on noin 0,6 metriä pitkässä kaatuneessa kivessä. Paikalla on myös noin 1 m x 1 m kokoinen tukikiveys.



Kuva 15. Rajamerkki Uudenkylänmetsä 2 sijaitsee tallatussa maastossa. Rajamerkki on kaatunut kohti pohjoista. Sitä alun perin tukeneet kivet ovat yhä paikalla.

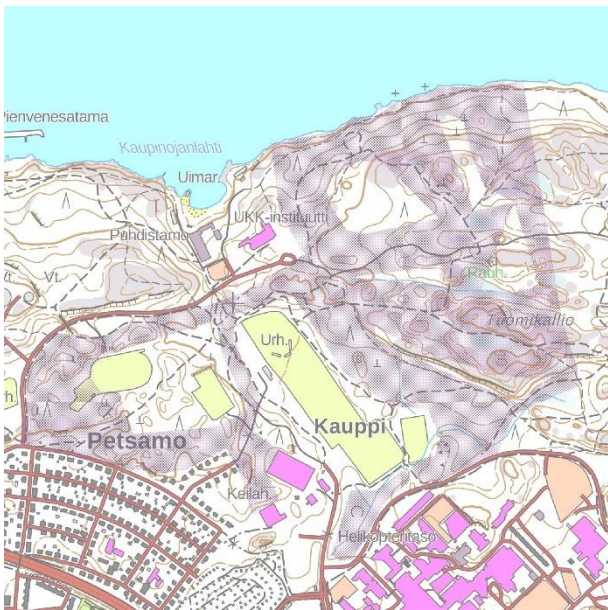


Kuva 16. Lähikuva rajamerkistä, johon on hakattu numero 176.

16.11.2020

5 Tulokset

Inventoinnin tuloksena voitiin tarkentaa alueelta tunnettujen kohteiden tietoja. Lisäksi alueelta löydettiin yksi uusi kohde, Kaupinpuistoksi nimetty kalliopiirros. Alueen kohteista kaksi liittyy alueen virkistys ja vapaa-ajankäyttöön, sillä todennäköinen ampuradan jäännös (Kaupin kivirakenne 2) ja tässä inventoinnissa löydetty kalliopiirros ovat syntyneet mitä ilmeisimmin alueen vapaa-ajan käyttöön liittyen. Näsijärven rantakallioon tehty piirros on siinäkin mielessä hauska kohde, että sen synty on ilmeisesti merkitty tunnin tarkkuudella. Kohteista Tuomikallio (Toisen maailmansodan aikainen tykkiasema) sijoittuu ongelmalliseen paikkaan, sillä sen keskeltä kulkee ulkoilureitti. Kaupin kivirakenne voitaisiin mahdollisesti tulevaisuudessa nimetä ”Ampumaradan näyttösuojaksi”, mutta tällä hetkellä kohteen säilyneisyys on epäselvä, sillä kohteen päälle on todennäköisesti tuotu runsaasti maata ja kiveä. Raportin luonnoksesta saadussa palautteessa maakuntamuseo kiinnitti huomiota rajamerkkeihin, koska alueen läpi on kulkenut Takahuhdin ja Tammerkosken jakokunnan raja. Isojakokarttaan on merkitty rajapiste Näsijärven rantaan, mutta maastotarkastuksen yhteydessä paikalla ei havaittu rajameriksi sopivaa rakennetta. Myös muilta osin rajalinja käytiin maastossa läpi, tuloksetta. Alueen kohteista kaksi, rajamerkit Näsijärven rannalla ovat yhä käytössä olevia rajamerkkejä.



Kartta 13. Maastossa tarkastetut alueet.

Karttaan on tummennettu alueet, jotka on tarkistettu maastossa. Kaupin urheilukenttiä ja niiden välitöntä ympäristöä ei tarkistettu. Metsäalueilla on vain muutamia pieniä laikkuja, joita ei tarkistettu.

16.11.2020

Taulukko 2. Kaavoituksen kannalta merkitykselliset kohteet

Numero	Nimi	status	Ajoitus	laji
1	Tuomikallio	muu kulttuuriperintökohde	Historiallinen aika, 1940-luku	puolustusvarustukset
2	Kaupinpuisto	muu kulttuuriperintökohde	Historiallinen aika 1920-luku	kalliopiirros
3	Kaupin kivirakenne 2	muu kulttuuriperintökohde	Historiallinen aika, 1920-luku	kivirakenteet

16.11.2020

6 Lähteet

Aatsinki, Ulla, Lampi, Mika & Peltola, Jarmo 2007: Hirmuvallan huolena vankilat ja tuonela: luokka, liike ja yhteiskunta 1918-1944.

https://trepo.tuni.fi/bitstream/handle/10024/95440/hirmuvallan_huolena_vankilat_ja_tuonela_2007.pdf?sequence=1

Adel, Vadim ja Soininen Tuija-Liisa 2015. Uudenkylänmetsä 1-2. Arkeologinen tarkastus. (Tampereen museot, Siiri tietokanta (katso: <http://siiri.tampere.fi/public.do>)).

Arajärvi, Kirsti 1954: Messukylän–Teiskon–Aitolahden historia I. Tampereen kaupunki, Teiskon ja Aitolahden kunnat.

Raninen, Sami 2016. Tampereen kantakaupungin arkeologinen inventointi 2016 – 2017. Selvitys yleiskaavaa varten.. Pirkanmaan maakuntamuseon arkistossa.

Saaritsa & Teräs 2003: Työväen verkostot. Työväen historian ja perinteen tutkimuksen seura. Väki-voimakas 16.

https://helda.helsinki.fi/bitstream/handle/10138/16227/Tyovaen_verkostot_VV16.pdf?sequence=1&isAllowed=y

Seppänen, Jouko 2019: Messukylän vaiheiden karttatarkastelu ja alueen kulttuuri-historiallisten arvojen hahmottaminen maankäytön kehittämisen pohjaksi. Powerpoint esitys 25.6.-10.10.2019.

Seppänen, Jouko 2019: Tampereen vanhimmat kartat ja Tammerkosken koskikylä 1600-luvulla. Tulkin-
taa ja arveluja säilyneestä karttamateriaalista ja Tammerkosken kylästä 1600-luvulla. Powerpoint esi-
tys 1.9.2019

Kansallisarkisto:

H51a:17/1-28 Takahuhti; N:ot 1-19, isojaonkartta ja asiakirjat (1764-1784) (Nathan Lilius 1793, iso-
jako)

Puolustusvoimat, SA kuva

<http://sa-kuva.fi/neo#>

Kuva 164711, Tampereen ilmatorjunta 1944. Rakenteilla oleva uusi 88 mm:n ilmatorjuntapatteri,
72.Rask.It.Ptri . Yleiskuva patterin tuliasema-alueelta. Kapteeni Leo Vepsäläinen.

Kuva 164716. Tampereen ilmatorjunta 1944. 72.Rask.It.Ptri. Yleiskuvia patterin tuliaseman rakennus-
työmaalta. Yleiskuva patterin tuliasema-alueelta. Kapteeni Leo Vepsäläinen.

Maanmittauslaitos, Kiinteistötietojärjestelmä

Messukylä, toimituskartta

23586770 Separat förrättningskarta, kartdel a, storskifte, Takahuhti by, skog och utmark

23586771 Separat förrättningskarta, kartdel b, storskifte, Takahuhti by, skog och utmark

35374904 Separat förrättningskarta, kartdel A, storskifte, Tammerfors samfällighets
bröstmarks ägor uti Messuby socken

16.11.2020

35374922 Separat förrättningskarta, kartdel B, storskifte, Tammerfors samfällighets
bröstmarks ägor uti Messuby socken

Digitaaliarkisto:

Tampere, asemakartta 1939. KS, digitaaliarkisto: Kaupunkikartat (kokoelma) > Kaupunkikartat (kokoelma) > Tampereen kartat > Tampereen kaupungin asemakartta. (Tampere Itb* 7/- -)

<http://digi.narc.fi/digi/view.ka?kuid=33503611>

Tampere Senaatinkartta, XIX-XX, 24-25. KA, digitaaliarkisto: Maanmittaushallitus > Maanmittaushallituksen historiallinen kartta-arkisto (kokoelma) > Senaatin kartasto > [Tampere] (XIX-XX 24-25)

<http://digi.narc.fi/digi/view.ka?kuid=1163823>

Pitäjänpkartta 1906-1907. KA, digitaaliarkisto: Maanmittaushallitus > Maanmittaushallituksen historiallinen kartta-arkisto (kokoelma) > Pitäjänkartasto > Messukylä (2123 09 la.* -/- -)

<http://digi.narc.fi/digi/view.ka?kuid=3116415>

Pitäjänpkartta 1800-luku. KA, digitaaliarkisto: Maanmittauslaitos > Maanmittaushallituksen historiallinen kartta-aineisto (kokoelma) > Pitäjänkartasto >

Messukylä (2123 09 + 2124 07 la.* -/- Messukylä (2123 12+2141 03 la.* -/- -)

<http://digi.narc.fi/digi/view.ka?kuid=3116004>